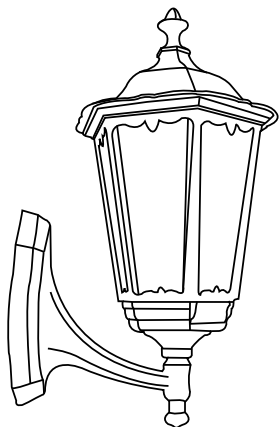


Instructions d'utilisation, de montage et de service B.E.G. - Lanterne automatique LT130-MD6-Antique



1. Préparation du montage

Attention: Travailler sur un réseau en 230V ne s'improvise pas, seul un électricien qualifié et habilité doit effectuer ce raccordement.

Avant de commencer l'installation, assurez-vous que l'alimentation est coupée.

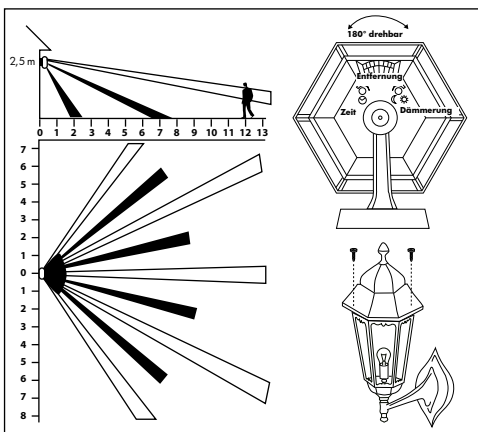
2. Mode de fonctionnement

- Une sonde de température détecte la chaleur de personnes en mouvement ou de véhicules et commute automatiquement la lumière. Des sources de chaleur immobiles ne commutent pas la lampe.
- Un capteur de lumière incorporé permet un éclairage dans le noir, à la lumière du jour, la lampe est hors éteinte.
- De plus, une temporisation incorporée permet de régler de l'extérieur la période d'éclairage entre 4 secondes et 10 minutes.

3. Données techniques LT130-MD6

| | |
|--------------------------------|---|
| Tension nominale: | 230V~ |
| Angle de détection: | 130° |
| Temporisation réglable: | 4 sec. - 10 min. |
| Niveau Lux: | 2 - 2000 Lux |
| Portée: | 7 m |
| Ampoule: | max. 60 W |
| Protection / classe: | IP44 / I |
| Température ambiante: | -25°C - +50°C |
| Boîtier: | en aluminium coulé sous pression, peinture résistante aux intempéries |
| Dimensions: | L 280 x L 225 x H 470 mm |

Croquis 1: Plages de détection du détecteur de mouvement et dimensions



4. Planification et avis utiles

Il est important de savoir que le détecteur intégré à la lampe réagira toujours de manière plus sensible à un mouvement en biais à travers les plages de détection qu'à des mouvements en direction de la lampe. Il faut donc choisir un lieu de montage qui permet un maximum de mouvements en biais.

La portée indiquée se rapporte à une hauteur de montage de 1,80 m.

Un arbre trop rapproché peut enclencher le détecteur en cas de vent, surtout lorsqu'une pluie fraîche suit un ensoleillement, rafraîchissant l'air très rapidement.

Si le détecteur est exposé à un ensoleillement direct, un changement de température en cas de passage de nuages peut également mener à des enclenchements intempestifs.

Remède:

Réglage de la valeur Lux par bouton sur service de nuit.

En service normal, les chiens, le gibier, ainsi que d'autres animaux de plus grande taille peuvent enclencher la lumière, à l'exception de souris et, de rats et d'oiseaux en vol.

Le détecteur de mouvement ne peut pas reconnaître la différence entre une personne et un animal. L'animal est également une source de chaleur. Le fait que le détecteur fonctionne dépend seulement de la quantité de chaleur dégagée par la source de chaleur.

Le détecteur de mouvements détecte également la chaleur du moteur d'un véhicule.

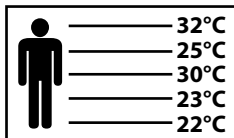
Cela peut être souhaité, p.ex. en cas de surveillance d'une entrée de garage. Cela n'est pas souhaitable en cas de passage de véhicules sur une route toute proche.

Lors de la mise en service, il faut s'assurer en repassant à plusieurs reprises, si la lumière s'allume bien dans la plage souhaitée avec la durée d'éclairage souhaitée.

Procéder tout seul aux réglages, afin d'éviter tout dysfonctionnement.

Tout mouvement durant une phase de commutation fait redémarrer le temps pré-réglé.

Si l'on détermine la plage de détection, on doit savoir que le corps humain, en fonction de l'habillement, dégagera des températures différentes (fig. 2) et que le détecteur réagira donc différemment en fonction de la partie du corps qu'il aura détectée.



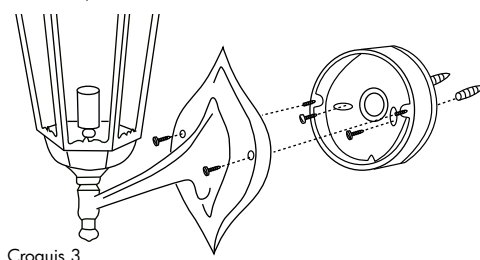
Croquis 2

Indépendamment de ce fait, la portée est plus faible en été, et plus importante en hiver que la portée standard à 18°C.

Le détecteur de mouvement dispose d'une stabilisation de portée, c.à.d. que la modification de la portée en fonction de la température est plus faible que pour les détecteurs traditionnels.

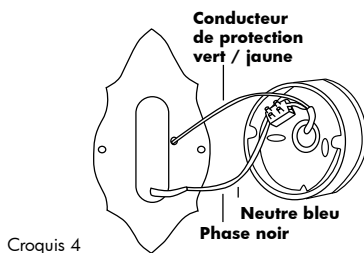
5. Montage

Dégager le cache mural et retirer la bride (fig. 3). Passer le câble de raccordement par l'ouverture centrale et refixer le cache mural. Il faut veiller à ce que la flèche identifiée par «TOP» montre le haut et que l'ouverture d'évacuation d'eau montre le bas.



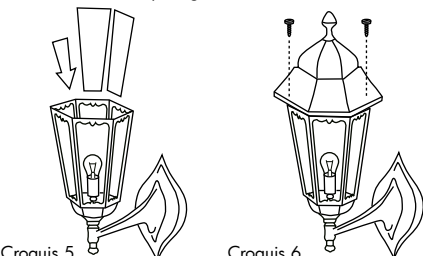
Croquis 3

Raccorder les câbles noir et bleu sur le bornier (fig. 4). Raccorder le câble vert/jaune à la vis de terre à l'arrière du cache de la lampe. Relier les câbles de raccordement au bornier. Fixer la lanterne sur le cache et vissée la avec les deux vis.



Croquis 4

Visser l'ampoule, fixer les verrines par le haut et monter le couvercle de la lampe (fig. 5, 6).

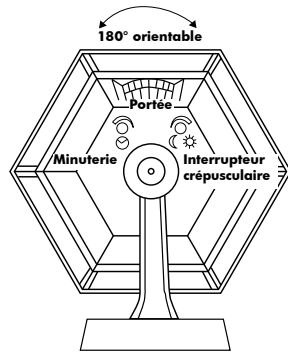


Croquis 5

Croquis 6

Mettre la tension. La lampe s'allume directement lorsque tout a été câblé correctement. La lampe est pré-réglée en usine pour le mode test sur la temporisation minimale d'environ 4 secondes, la distance la plus faible et un fonctionnement de jour. Après coupure, il faut env. 3 secondes à l'électronique pour pouvoir enregistrer un nouveau mouvement. Veillez à la temporisation après chaque réglage test. Si la lampe enregistre un autre mouvement avant la coupure, la temporisation redémarre.

En passant dans la plage de détection souhaitée, vous pourrez contrôler le réglage correct du détecteur de mouvement.



Le corps de lampe peut être tourné de 180° sur le bras articulé. La plage de détection peut ainsi être adaptée aux besoins individuels.

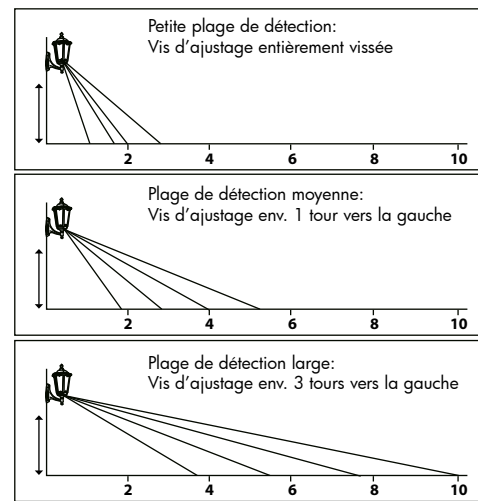
Croquis 7

| | |
|----------------------------|---------------------------------|
| Régulateur gauche: | Minuterie |
| Butée de gauche: | env. 10 min. |
| Butée de droite: | env. 4 sec. |
| Régulateur central: | Réglage de distance |
| Butée de gauche: | env. 10 m |
| Butée de droite: | env. 2 m |
| Régulateur droit: | Interrupteur crépusculaire |
| Butée de gauche: | Service contenu |
| Butée de droite: | Commute uniquement dans le noir |

Si la portée doit être élargie, tourner lentement le régulateur central vers la gauche. Une rotation augmente la portée d'env. 2 m (fig. 8).

On peut régler la durée d'éclairage individuellement avec le régulateur gauche (fig. 7). Un tour vers la droite prolonge la durée d'éclairage de 10 minutes au maximum.

Le régulateur de droite est l'interrupteur crépusculaire (fig. 7). En position de butée à droite, la lampe ne fonctionne que la nuit.



Croquis 8